



REF
BITÁCORA CEO

**INTELIGENCIA ARTIFICIAL
EN LIDERAZGO**

**IMPACTO ECONÓMICO
EN LA ECONOMÍA GLOBAL**

**EL FUTURO DE
LA MOVILIDAD**

**INTELIGENCIA ARTIFICIAL
EN MODO TURBO**

CARLO VAN DE WEIJER

Asesor global de gobiernos en
futuro y tecnología

**¿CÓMO LA TECNOLOGÍA
CAMBIARÁ NUESTRAS VIDAS?**

Tabla de Contenidos

07

REF EN ESENCIA

Propuesta de valor - Julio Noriega

12

LA IA EN MODO TURBO

Artículo basado en Expert Insights de Gonzalo Ortiz

16

EL PAPEL DE LA IA EN EL LIDERAZGO

por Fernando Polo

20

IA EN EL 2024

Las noticias de la IA mes a mes

25

IMPACTO TECNOLÓGICO EN LA ECONOMÍA GLOBAL

entrevista a Alberto Espelosín: Macro Analista

32

LA MOVILIDAD DEL FUTURO

entrevista a Paco Casas: CEO emovili



37

**¿ESTAMOS CONSTRUYENDO UNA
TECNOLOGÍA QUE NOS EMPODERA O
UNA QUE NOS CONSUME?**

40

**DESCUBRIMIENTOS
TECNOLÓGICOS 2024**

42

REF AROUND THE WORLD
Eventos alrededor del mundo

44

7 TIPS PARA UN LINKEDIN OPTIMIZADO
Descubre cómo optimizar tu LinkedIn

46

ALL MEMBERS MEETING
Take aways de nuestro AMM

48

SINGULARITY SUMMIT
y los puntos claves que discutimos

54

REF EN ACCIÓN
Descubre nuestros mejores
momentos juntos





Editor-in-Chief

Andrés Aramburu

Editor

REF Spain

Menciones



Gonzalo Ortiz

Director Singularity



Fernando Polo

CEO Good Rebels



Francisco Casas

CEO emovili



Alberto Espelosín

Fund Manager Renta 4 Gestora



Bienvenidos a la Bitácora CEO

Bienvenidos a la primera edición de la Revista REF Spain “Bitácora CEO”.

Es un honor, darles la bienvenida a un espacio dedicado a reflexionar, compartir y crecer juntos. En REF hemos construido una comunidad vibrante de líderes, y esta revista es una extensión de ese espíritu de colaboración e inteligencia colectiva que nos caracteriza.

Cada página de esta edición está llena de ideas innovadoras, lecciones valiosas y perspectivas frescas de los miembros que, como tú, buscan impulsar su evolución personal y profesional. Desde los avances en tecnología y liderazgo, hasta las tendencias que transforman nuestras industrias, aquí encontrarás contenido que inspira, desafía y motiva.

Pero este es solo el comienzo. Tu participación es clave para que sigamos construyendo este espacio de aprendizaje y conexión, y por eso te invitamos a ser parte de las próximas ediciones. Comparte tus ideas, proyectos y aprendizajes. Hagamos de esta plataforma un espacio para dialogar, co-crear y construir juntos el futuro del liderazgo.

Juntos, podemos lograr que este proyecto sea un verdadero reflejo de lo que somos y hacia dónde vamos.

Tu equipo de REF Spain



¿Qué encontrarás en esta revista?

La tecnología está transformando nuestra realidad a un ritmo vertiginoso.

En el reciente **All Members Meeting en Madrid**, tuvimos la oportunidad de sumergirnos en este tema junto a líderes de diversas industrias.

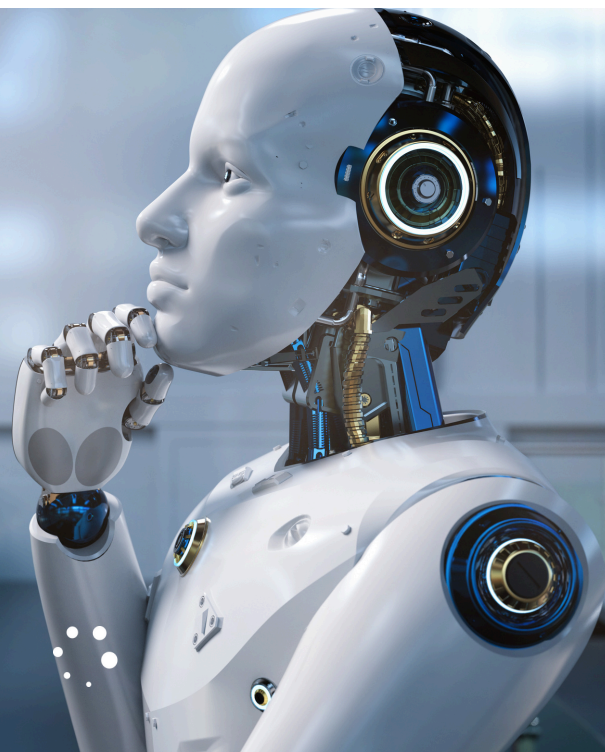
En esa jornada, exploramos cómo los avances tecnológicos no solo moldean nuestras profesiones, sino también nuestras interacciones, decisiones y el rumbo de nuestras sociedades.

Esta edición de **LA BITÁCORA CEO** retoma esa temática central, buscando cerrar el año con perspectivas que invitan a la reflexión, el aprendizaje continuo y la motivación para crecer juntos.

A medida que la tecnología se convierte en una parte integral de nuestra vida diaria, impactando desde la comunicación hasta el liderazgo y la sostenibilidad, es nuestra responsabilidad como líderes no solo comprenderla, sino también estar al frente de su evolución.

En esta revista, encontrarás artículos, entrevistas y colaboraciones que abordan estos desafíos y oportunidades, ofreciendo una guía para enfrentar el futuro con visión y compromiso.

Con cada página, esperamos motivarte a seguir formándote, explorando y siendo parte activa del cambio.





REF en Esencia



POR JULIO NORIEGA
GLOBAL CEO REF

“Nuestra propuesta de valor busca desarrollar líderes que estén en constante actualización”.

REF redefine el liderazgo empresarial a través de la inteligencia colectiva, creando foros seguros y valientes que transforman retos en oportunidades. Julio Noriega, CEO de la organización, comparte cómo este enfoque fomenta decisiones estratégicas, conexión auténtica y un impacto transformador en sus miembros.

¿Cuál es el papel de la inteligencia colectiva en REF, y cómo transforma la forma en que los ejecutivos abordan los retos laborales y personales?

La inteligencia colectiva está en el corazón de la propuesta de valor de REF. Este enfoque requiere un diseño cuidadoso de los grupos, asegurando que funcionen como un advisory board. La labor del forum leader y el partner de la ciudad es garantizar un ADN común entre los foros, manteniendo al mismo tiempo una diversidad de perspectivas. Los integrantes de REF cuentan con una

trayectoria comprobada en liderazgo, provienen de sectores diversos, no compiten entre sí y representan una amplia gama de edades y tipos de empresas, desde tradicionales hasta innovadoras. Esta diversidad permite que la inteligencia colectiva genere claridad y opciones que difícilmente surgirían de manera individual.

Además, este enfoque ayuda a combatir puntos ciegos y cuestionar paradigmas propios. Las recomendaciones y sugerencias se enriquecen a través del debate y el pensamiento crítico, construyendo sobre ideas previas y complementándolas. El resultado final es un proceso que brinda un alto nivel de claridad para tomar mejores decisiones.

¿Cuál es la estructura de REF en España? Puedes explicar cómo está conformado el equipo, y cuál es la visión a futuro?

REF es la organización líder en peer advisory boards en Iberoamérica, destacando por la cantidad y el calibre de sus miembros, así como por las empresas que representan.

España es un mercado clave dentro de la estrategia de expansión global. La oficina regional de Madrid tiene un papel central como hub para el desarrollo de España y de Europa. Esta oficina está al servicio de los Partners en España y próximamente de Europa, ofreciéndoles capacitación



continua y soporte a sus equipos en la gestión del foro, la comunidad, la marca, el desarrollo de mercado y las operaciones. Los Partners lideran la implementación de la propuesta de valor y desarrollan las operaciones. Ellos identifican y convocan a los Forum Leaders y juntos, diseñan y conforman los foros, crean la comunidad y maximizan su impacto.

¿Qué significa para REF "convertir retos en oportunidades de crecimiento"? ¿Podrías compartir un ejemplo inspirador que lo refleje?

Apoyar a los líderes empresariales a tomar mejores decisiones es un elemento central de la propuesta de valor de REF. En cada foro, un miembro eleva a la inteligencia colectiva del grupo su mayor desafío, dilema o disyuntiva... que tiene un gran impacto en juego, en el que se siente solo en la cima y que le quita el sueño. REF convierte estos desafíos en valor al abordarlos en formato de caso, elevados a la inteligencia colectiva del foro para tomar mejores decisiones estratégicas que permiten resolver problemas complejos y convertirlos en oportunidades. Esto ocurre en cada foro, donde los miembros transforman retos en soluciones mediante la sabiduría colectiva. Por cuestiones de confidencialidad, no podemos compartir ejemplos específicos. Los foros son espacios seguros, basados en la confianza y la transparencia. Sin embargo, podemos afirmar que en cada sesión se generan estas transformaciones. Es parte esencial de nuestra propuesta de valor.

¿Qué emociones o momentos más memorables has presenciado cuando un ejecutivo encuentra una solución inesperada gracias a REF?

He sido testigo de momentos trascendentes en los que los miembros encuentran soluciones a dilemas planteados de manera estructurada. Es emocionante ver cómo los foros acompañan al miembro no solo a resolver esos desafíos, sino también a alcanzar su siguiente nivel. A lo largo del tiempo, los foros se convierten en círculos de confianza que acompañan a los miembros en sus diversas etapas personales y profesionales. Siempre hay un siguiente nivel. Esto genera un nivel de conexión y pertenencia muy alto, caracterizado por emociones de gratitud y aprecio hacia REF.

Personalmente, puedo dar fe, ya que he vivido esta experiencia como miembro y luego como forum leader, rol que aún sigo desempeñando. Llevo 14 años en REF (primero como miembro, luego como FL y finalmente como CEO) y, durante este tiempo, REF ha sido mi mayor fuente constante de sabiduría e inspiración.

¿Qué herramientas, recursos o experiencias ofrece REF que ayudan a sus miembros a tomar decisiones más informadas y estratégicas?

REF ofrece un mix de herramientas, recursos y experiencias que aceleran la evolución personal, profesional y empresarial de los miembros y potencian su capacidad de toma de decisiones informadas y estratégicas.



Asimismo, integra espacios para, las conexiones auténticas y la creación de comunidad.

Entre los elementos clave que conforman la propuesta de valor están:

- **Foro:** ½ día compuesto por 3 segmentos: (i) diálogo con un experto sobre un tema relevante y oportuno para mantenerte a la vanguardia, (ii) mesa redonda como espacio de reflexión e intercambio de mejores prácticas (iii) caso que atiende los mayores desafíos de uno o más miembros .
- **Escape:** Un día dedicado a la reflexión y el desarrollo personal, fortaleciendo la conexión entre miembros.
- **Offsite:** Viajes diseñados para desconectar de la rutina, combinando trabajo personal y profesional con experiencias memorables en entornos especiales.
- **Forum Shuffle:** Un evento anual que permite interactuar con miembros de otros foros y participar en REF Impact, colaborando para resolver retos de organizaciones con impacto social positivo.
- **All Members Meeting:** Encuentro anual de toda la comunidad, enfocado en construir conexiones auténticas basadas en propósito y visión compartida, más allá de la transacción.

REF también organiza una variedad de eventos y experiencias únicas (en los ámbitos profesionales, de desafío personal, y/o de goce) co-diseñados con aliados estratégicos.

Como por ejemplo, desde Jefferson Dinners y reuniones con Embajadas hasta trekking al Base Camp del Everest y retiros en Nepal, que fomentan el crecimiento individual y la integración de la comunidad global.

Estos recursos crean una red dinámica y enriquecedora para sus miembros, promoviendo aprendizaje y colaboración en todos los niveles.

¿Cómo planea REF adaptarse a los cambios en las necesidades de los ejecutivos en un entorno laboral en constante evolución?

Parte de nuestra propuesta de valor es la actualización continua a través de expertos. Me refiero a personas con las "diez mil horas" de experiencia en la materia. Desde *headquarters*, tenemos activos los radares para identificar los grandes giros y tendencias que generan cambios a gran velocidad y con alto impacto. Contamos con un equipo dedicado a analizar estas dinámicas y a encontrar a los expertos en cada materia que lideran el cambio en la práctica. En cada una de nuestros foros, tenemos un diálogo con un experto que plantea las ideas fuerza sobre el tema en cuestión. Este intercambio se enriquece a través de preguntas y mejores prácticas de los miembros. Es un conversatorio liderado por un experto en la materia, no un monólogo en formato unidireccional.



¿Cómo crees que REF redefine el concepto de liderazgo para los ejecutivos de alto nivel?

Parte de nuestra propuesta de valor es fomentar la toma de conciencia y el alineamiento, lo cual definimos como evolución. Para nosotros, la evolución de un líder consiste en desarrollar una conciencia integral y un alineamiento en tres dimensiones: personal, profesional y empresarial.

El término holístico es parte de nuestro vocabulario. Significa abordar estas dimensiones de manera integral. Nuestra propuesta de valor busca desarrollar líderes que estén en constante actualización, que aceleren su toma de conciencia, se alineen con su propósito, sean visionarios y lideren con autenticidad.

¿Qué le dirías a un líder que se siente aislado en la toma de decisiones importantes sobre el poder de pertenecer a REF?

Lo invitaría a romper los paradigmas que probablemente lo mantengan alejado de este espacio y/o que explore sobre el poder de la inteligencia colectiva en un foro en un ambiente seguro y confidencial. Le animaría a experimentar este proceso, ya que el aislamiento suele ser poco productivo para un líder.

También le sugeriría que se anime a abrirse y compartir con "pares" que se convertirán en un valioso soporte y "compañeros de viaje" que tendrán su mejor interés en mente. He visto una y otra vez cómo este modelo aporta un valor inmenso (que no podrían imaginarlo).

Hoy en día, reconocer que uno solo no puede tener todas las respuestas es fundamental. La inteligencia colectiva, enriquecida con perspectivas multidisciplinares y provenientes de diversas industrias, es un recurso clave. Nosotros lo llamamos *el arma secreta* para los líderes.

¿Cómo ves el impacto de REF no solo en la vida profesional de sus miembros, sino también en su bienestar y desarrollo personal?

La mirada holística es central en nuestra propuesta de valor. Creemos firmemente que además de enfocarse en los resultados del negocio y en los skills técnicos, se debe cultivar el bienestar mental, emocional y físico para liderar de manera auténtica y sostenible. Es fundamental atender la dimensión humana que complementa el liderazgo profesional.

En esa línea es clave desarrollar las relaciones interpersonales. Trabajar de manera intencional en el desarrollo personal e interpersonal es crucial para gestionar equipos con éxito, ya que el éxito de las empresas dependen de las personas que las componen y la correcta gestión de sus incentivos.

¿Cómo imaginas que REF contribuirá al liderazgo global en los próximos 10 años?

Confío en que lograremos convertirnos en una organización de impacto global a través del desarrollo de los líderes empresariales de mayor relevancia.



Los líderes empresariales más evolucionados y conectados tienen un impacto positivo multiplicador en nuestra sociedad. Mientras construimos esta expansión geográfica, seguiremos proporcionando herramientas a los líderes para liderar desde el propósito, tomar mejores decisiones, mantenerse actualizados con las tendencias globales y desarrollarse como personas.

¿Cuál es el legado que aspiras a dejar como CEO de este grupo?

Aspiro a convertir a esta organización en un referente global con un equipo apasionado y comprometido con nuestro propósito.

Una organización donde los miembros sientan que hemos cumplido nuestra promesa de valor de acelerar su evolución, ayudarlos a tomar mejores decisiones, acompañarlos hacia su siguiente nivel

Que los líderes empresariales sean conscientes de que existe este espacio a su disposición y que, al probarlo, se sorprendan de su impacto en términos de productividad, sabiduría e inteligencia colectiva.

Donde los miembros se conviertan en líderes más evolucionados, alineados con su propósito y que generen un impacto positivo en la sociedad.

Este legado busca trascender no solo en la vida de nuestros miembros, sino también en el bienestar colectivo.

“Para nosotros, la evolución de un líder consiste en desarrollar una conciencia integral y un alineamiento en tres dimensiones: personal, profesional y empresarial.”

JULIO NORIEGA
GLOBAL CEO DE REF





La IA en modo turbo

El futuro que se reinventa cada 9 meses

BASADO EN EXPERT INSIGHTS DE **GONZALO ORTIZ**, DIRECTOR DE SINGULARITY

"EN EL FUTURO, HABRÁ DOS TIPOS DE EMPRESAS. LAS QUE ADOPTEN Y ENTIENDAN LOS AVANCES DE LA INTELIGENCIA ARTIFICIAL Y LAS QUE VAN A DESAPRACER".

Cada vez más empresas están adoptando la inteligencia artificial (IA) para transformar sus operaciones y destacar en un mercado hipercompetitivo. Sin embargo, con tanta información, plataformas y tecnologías disponibles, es común que muchos directivos y equipos se sientan superados por la complejidad de implementar la IA de manera efectiva. Esta sensación de desbordamiento puede ralentizar los procesos de adopción y limitar el aprovechamiento de las oportunidades que la IA ofrece

para optimizar la eficiencia, mejorar la toma de decisiones y personalizar la experiencia del cliente. Encontrar un enfoque claro y contar con la asesoría adecuada es clave para que las organizaciones no solo integren la IA, sino que también logren maximizar su impacto en el crecimiento y la innovación empresarial.

Así que, ¿por dónde empezar?



Aquí te dejamos los primeros pasos y el impacto que podrías ver al integrar la IA en tu negocio:

¿Por qué deberías adoptar la IA en tu empresa?

La IA promete potenciar la productividad y maximizar ingresos. Empresas como Netflix y Airbnb han aprovechado estas tecnologías para revolucionar sus industrias, permitiendo hacer más con menos, y a una velocidad exponencial. La IA también abre un mundo de oportunidades para destacar, atraer visibilidad y optimizar el manejo de datos.

Impacto inmediato de la IA:

1) Productividad: Haz más y mejor. Con IA, los equipos pueden optimizar tareas repetitivas y dedicar su tiempo a la creatividad y la estrategia.

2) Generación de ingresos: Al aumentar la producción, tus ingresos también pueden multiplicarse. La IA te permite alcanzar mercados más amplios y responder a la demanda rápidamente.

La IA evoluciona cada 9 meses a niveles que el ser humano apenas puede comprender. Las empresas que no adopten IA en los próximos tres años podrían quedarse atrás en un mundo que avanza demasiado rápido.

Preguntas Clave para Integrar la IA:

- ¿Cómo gestionamos nuestros datos?
- ¿Qué hace único a nuestro negocio?
- ¿Cómo podemos utilizar IA para hacer más ruido y atraer más clientes?

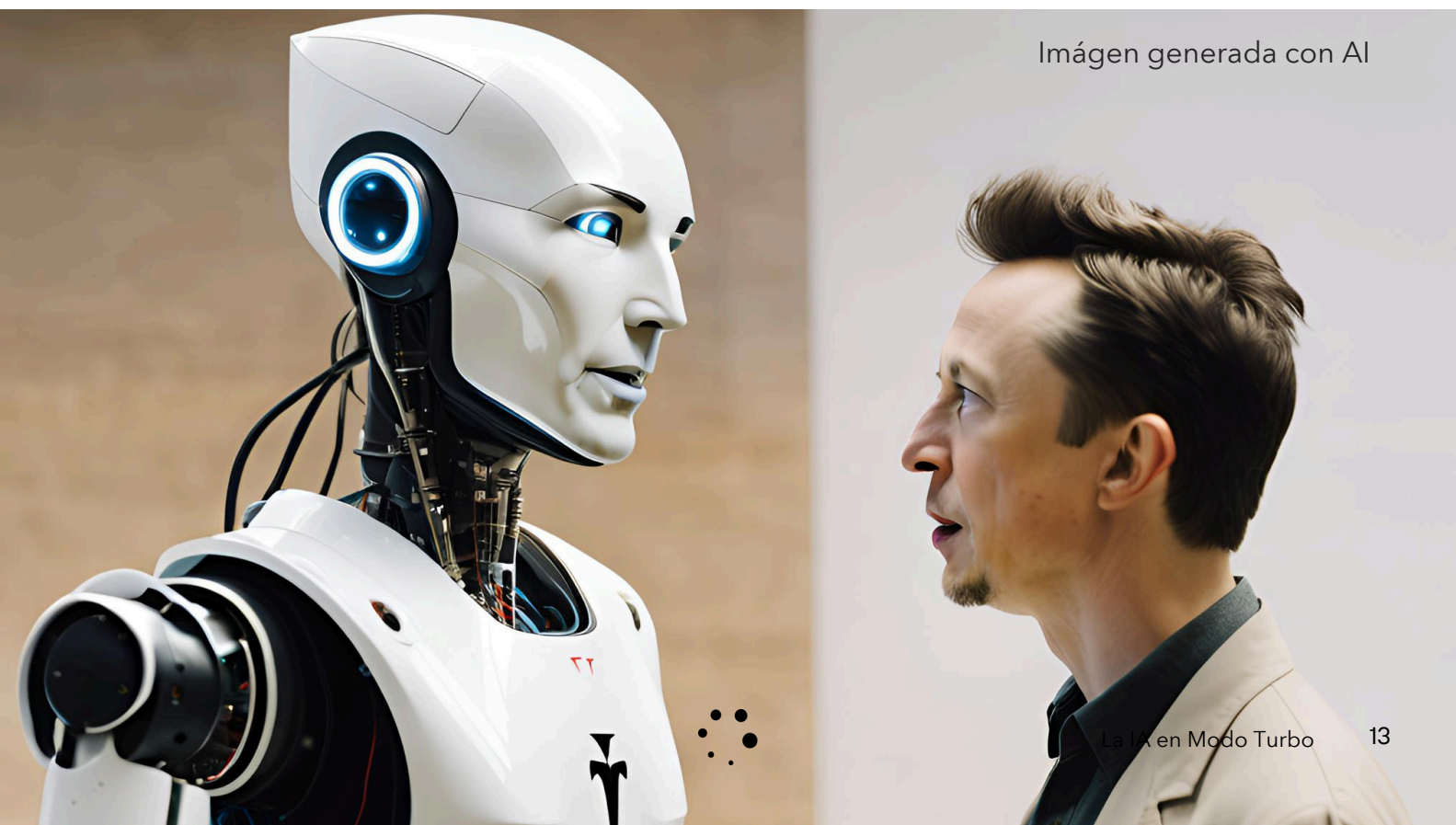


Imagen generada con AI

El crecimiento exponencial de la IA trae consigo nuevos desafíos en términos de privacidad, seguridad de la información y consumo de energía. Estos problemas nos obligan a preguntarnos: ¿estamos agotando recursos de manera irresponsable o comprometiendo el bienestar de las generaciones futuras en nuestra búsqueda de avances tecnológicos? La implementación de sistemas de IA a gran escala requiere un uso intensivo de recursos computacionales que, a su vez, impactan en el consumo de energía global y aumentan la huella de carbono, un costo que debe ser evaluado cuidadosamente.

Además, las leyes para regular esta tecnología apenas están tomando forma. Con avances tan rápidos, no se pueden regular cosas que aún no se comprenden ni se han implementado totalmente. **¿Quién es el dueño de los datos generados? Y ¿qué limitaciones éticas deberíamos considerar?**

El **futuro** con IA es prometedor, pero también plantea un abanico casi ilimitado de posibilidades que pueden revolucionar sectores desde la medicina hasta la educación y la economía global. Sin embargo, este potencial también trae consigo un debate profundo y necesario sobre cómo gestionar de manera equilibrada y justa esta poderosa herramienta.

Dar el primer paso en el mundo de la inteligencia artificial no significa lanzarse con un proyecto enorme o hacer una transformación radical. **Los grandes cambios comienzan con pasos pequeños**, y en el caso de la IA, la clave

está en empezar de manera sencilla para construir una base sólida.

Este primer paso puede ser tan simple como explorar herramientas de automatización para mejorar la eficiencia en procesos específicos o considerar la incorporación de un Chief AI Officer dentro de la estructura organizacional, alguien que guíe la estrategia y asegure que el uso de la inteligencia artificial esté alineado con los objetivos empresariales y éticos de la compañía. Estos enfoques iniciales no solo permiten que las empresas se familiaricen con la IA, sino que también crean una cultura de innovación y aprendizaje continuo que prepara a la organización para el éxito a largo plazo.

La inteligencia artificial es transformadora y puede redefinir negocios y sectores, pero su adopción conlleva retos que requieren un enfoque estratégico. Aprovechar sus beneficios implica entender sus implicaciones y dar pasos iniciales informados. Desde herramientas de automatización hasta liderazgo en IA, es clave construir una base que permita adaptarse a los avances.

Por esto, las empresas deben considerar el potencial inmediato y las implicaciones a largo plazo en sostenibilidad, privacidad y seguridad para competir en un entorno de constante innovación sin perder la responsabilidad y el bienestar colectivo. La IA ofrece oportunidades y desafíos. Integrarla éticamente permitirá a las empresas mantenerse al día y liderar en un mundo cambiante. ■



¿CÓMO PODEMOS USAR LA IA PARA POTENCIAR NUESTRO LIDERAZGO?



EL PAPEL DE LA



POR **FERNANDO POLO**
CEO GOOD REBELS



EXTRACTO DE ARTÍCULO DE [REBEL.INTEL](#)

EN EL LIDERAZGO

En un mundo empresarial cada vez más influenciado por la tecnología, la inteligencia artificial (IA) se ha convertido en un factor clave que redefine el liderazgo. *Fernando Polo, CEO de Good Rebels*, es un referente en la intersección entre la tecnología y el liderazgo. Con una trayectoria destacada en el ámbito digital, Polo ha sido pionero en la transformación de empresas mediante la implementación de estrategias digitales centradas en el ser humano. Su enfoque va más allá de la eficiencia: busca empoderar a líderes y equipos en la era digital, promoviendo un liderazgo que prioriza la creatividad y la adaptabilidad.

Bajo su liderazgo, Good Rebels ha guiado a numerosas organizaciones en la complejidad de la digitalización, abogando por la experimentación y la curiosidad como elementos esenciales del liderazgo moderno. Polo sostiene que la IA puede actuar como un amplificador de las habilidades humanas, permitiendo a los líderes acceder a información relevante en tiempo real y mejorar su capacidad de análisis crítico. Esto les facilita tomar

decisiones informadas y responder de manera ágil a los cambios del mercado. Con los constantes avances en IA, surge una cuestión clave: ¿Cuál es el impacto de la IA en el liderazgo? La respuesta no se encuentra solo en la técnica, sino en cómo los líderes pueden aprovechar la IA para fomentar la innovación, mejorar la toma de decisiones y fortalecer la conexión con sus equipos. Nos queda entonces reflexionar: **¿Cómo podemos usar la IA para potenciar nuestro liderazgo?**



- **Curiosidad y observación.** La IA es una herramienta tecnológica que facilita el acceso a la información de una manera radicalmente diferente. Una que permite a los líderes mantenerse informados y observar tendencias en tiempo real gracias a la agregación y síntesis de grandes volúmenes de datos. Además, la IA generativa nos resume un texto, convierte un ensayo o artículo en un podcast o gracias a buscadores como Perplexity agiliza el proceso de comprensión y análisis. Y sin duda, la capacidad que tienen los LLMs para formular preguntas es un maravilloso destornillador al servicio de la curiosidad humana.

- **Análisis y diagnóstico.** Uno de los usos más conocidos de la IA clásica es el análisis de datos y la detección de patrones complejos.

El ámbito del machine learning aplicado a predicción reside mayoritariamente en ese ámbito. La IA generativa ayuda a la diagnosis de problemas y simplifica el análisis de datos numéricos gracias a herramientas como Code Interpreter de ChatGPT, creando una interfaz de lenguaje natural que elimina la necesidad de aprender a usar queries en diferentes idiomas de programación o de intermediarios en el análisis e interpretación de datos. Esto permite a los líderes tomar decisiones informadas basadas en datos y evidencia, reduciendo las suposiciones y el margen de error.

- **Construcción de ego / autoconocimiento.** Los grandes modelos de lenguaje nos ayudan a conocer nuestras fortalezas y áreas de mejora, si les dejamos ayudarnos.

La llegada de los AI coaches es una realidad imparable y la cantidad de startups en este ámbito así lo ponen de manifiesto. Todos llevaremos un entrenador personal en el bolsillo, y será buena cosa. Cuando nos quejamos de falta de liderazgo en el mundo, estamos poniendo de manifiesto una epidemia de falta de auto-confianza. No ayuda la incertidumbre reinante, por eso hace falta más liderazgo.

- **Empatía.** Desde mi punto de vista, la empatía es una de las cualidades más importantes en el liderazgo. Y puede que la IA llegue a jugar un papel en la comprensión de las emociones y necesidades de los equipos. Pero llegados a este punto, casi prefiero recomendar dos libros que tienen poco que ver con la tecnología: "The Righteous Mind", de Jonathan Haidt y "Determined" de Robert Sapolsky. Ninguno de ellos es un libro "de empresa", pero ambos nos ayudarán a entender mejor al prójimo, a juzgarle menos y, sin duda, a ser mejores líderes.

- **Influencia.** El líder necesita influir y generar una alineación genuina de valores y objetivos. Con la IA los líderes pueden adaptar sus mensajes para resonar mejor con sus audiencias, logrando así una mayor adhesión y colaboración. Es ya



famoso [el estudio que comprobó](#) que personas debatiendo con ChatGPT, cuando éste tenía información sobre su contrincante tenían un 80% más de probabilidad de llegar a ponerse de acuerdo que aquellas que debatían con humanos.

- **Acción y comunicación.** Con el apoyo de datos en tiempo real y análisis precisos, los líderes pueden tomar decisiones informadas con mayor confianza y claridad. La IA ayuda a las personas a mejorar sus capacidades en el ámbito de la comunicación. Herramientas como [HeyGen](#), que permiten la creación de vídeos en múltiples idiomas, o [Midjourney](#), que ayudan a crear imágenes, potencian la expresividad y claridad de los líderes en un entorno global.

¿Cómo crees que serán las empresas y los líderes de la próxima década gracias a la Inteligencia Artificial?

Recomiendo la lectura de [este largo ensayo de Darío Amodei](#), CEO de Anthropic, la empresa detrás de [Claude](#). Aunque su análisis no se centra en el ámbito empresarial, su predicción sobre el impacto de la IA en la sociedad nos inspira para analizar otros ámbitos. Lo primero es entender que la IA ayuda a acelerar la resolución de problemas que tienen que ver con la inteligencia.

Hay muchos problemas cuyos factores limitantes no son de inteligencia. El cambio cultural, la regulación, los límites de la física, la confianza, ... Hay industrias que se transformarán mucho más rápido que otras. Nosotros, por



ejemplo, trabajamos en servicios profesionales. Parte del valor reside en el conocimiento y la capacidad para resolver problemas, que son ámbitos directamente afectados por la IA. Pero otra parte fundamental es la confianza (y quizá más importante, si cabe).

Y aquí la IA aportará poco. Se trata de un acuerdo entre personas, por y para personas. Es quizá por esto que las predicciones de disrupción por la digitalización de estas industrias, como esta de Clayton Christensen, siguen fallando.

Lo que sí es cierto, es que las empresas que quieran acelerar la adopción de la IA y conseguir resultados por delante

de su competencia tendrán que enfrentarse a un cambio organizativo. Uno de los peores enemigos de la IA es la jerarquía. Jefes con miedo a ser desplazados, la muerte por comité, la parálisis por el análisis, son fruto de organizaciones antiguas que operaban para la eficiencia en un mundo que cambiaba más lentamente. Veremos equipos más autónomos y descentralizados que operan a un nivel de eficiencia y conexión sin precedentes, donde la IA será fundamental en procesos de autogestión. Y si hay suerte, veremos también más empresas B Corp.” ■



ENERO

IA EN IMÁGENES MÉDICAS

Empresas como **Zebra Medical Vision** están utilizando IA para analizar y detectar enfermedades cardíacas y cáncer con mayor precisión. Esta tecnología agiliza la identificación de problemas graves y facilita diagnósticos tempranos.

PROFUNDIZACIÓN DE LA VIGILANCIA EN CHINA

China implementa sistemas de IA avanzados para monitorear y controlar comportamientos en espacios públicos. Esta expansión despierta críticas internacionales por posibles abusos de derechos humanos debido al control total de la vida pública y privada.



GEMINI 1.5 DE GOOGLE

Esta versión avanzada del modelo **Gemini** permite analizar documentos de hasta 1,500 páginas, ideal para el manejo de grandes volúmenes de datos y documentos legales complejos. Integrada en Google Workspace, facilita la gestión de tareas en Gmail y Google Docs

TESLA Y EL PILOTO AUTOMÁTICO

Varios incidentes en los que vehículos Tesla, usando su sistema de piloto automático, sufrieron

accidentes al no reconocer adecuadamente obstáculos o peatones. Estos casos reavivaron el debate sobre la seguridad de los sistemas de conducción autónoma y si deben ser regulados con mayor rigor.

FEBRERO

PROPUESTA DE LA LEY DE TRANSPARENCIA DE IA EN EE.UU.

El Congreso de **EE. UU.** discute una ley para regular la transparencia de la IA en campañas políticas, que incluye advertencias en deepfakes políticos. Este debate genera polémica entre quienes ven la medida como esencial para la democracia y aquellos que temen censura y sobre-regulación

MICROSOFT BING AI Y EL COMPORTAMIENTO ERRÁTICO

Al lanzar su chatbot de IA en Bing, **Microsoft** enfrentó momentos incómodos cuando el chatbot comenzó a tener conversaciones confusas e incluso perturbadoras con los usuarios, mostrando respuestas emocionales y contradicciones. Esto generó críticas sobre los riesgos de chatbots que simulan inteligencia emocional sin realmente comprender las interacciones humanas.



MARZO

IA EN CIBERSEGURIDAD

Darktrace utiliza IA para identificar amenazas cibernéticas a través del aprendizaje automático, detectando patrones de comportamiento anómalos en tiempo real. Esta tecnología permite a las empresas responder rápidamente a posibles ataques y proteger datos sensibles

ANTHROPIC'S CLAUDE 2:

Claude es un asistente de inteligencia artificial creado por Anthropic, diseñado para responder preguntas con enfoques éticos. Anthropic lanzó una actualización de su asistente Claude, mejorando sus capacidades de lenguaje natural y entendimiento contextual, lo cual permite aplicaciones más complejas en servicio al cliente y gestión de datos.



FRAUDES REALIZADOS CON IA GENERATIVA

Con el aumento en el uso de IA generativa como ChatGPT y herramientas de clonación de voz, se reportaron estafas en las que los delincuentes crearon mensajes falsos o replicaron voces de familiares para pedir dinero. Esto



el 2024

evidenció el riesgo de fraude y manipulación al alcance de quienes usan IA sin restricciones.

ABRIL

IA EN MONITOREO DE CALIDAD INDUSTRIAL

Siemens ha adoptado IA para monitorear sus líneas de producción en fábricas, utilizando sensores y cámaras para identificar productos defectuosos y ajustar la producción de inmediato. Esto ha ayudado a reducir el desperdicio y mejorar la eficiencia

DALL-E Y CONTENIDO INADECUADO

DALL-E, la herramienta de generación de imágenes de OpenAI, enfrentó críticas cuando algunos usuarios encontraron formas de generar contenido gráfico inadecuado o poco ético, a pesar de los filtros implementados. Este incidente subrayó la necesidad de mejores mecanismos de moderación en IA generativa visual.

MAYO



LOS PELIGROS DEL "DEEPAKE"

El "deepfake" más destacado de Donald Trump usando inteligencia artificial fue el que surgió después de su veredicto de culpabilidad en un juicio en Nueva York el 30 de

mayo de 2024. En redes sociales, circularon imágenes generadas con IA en las que se ve a Trump siendo arrestado y escoltado por la policía. Estas imágenes eran falsas, aunque fue hallado culpable de 34 cargos de falsificación de registros comerciales.

FRAUDE CON IDENTIDADES GENERADAS POR IA

En un banco de Nueva York, se detectaron cuentas fraudulentas creadas con identidades sintéticas generadas por IA. Se perdieron cientos de miles de dólares antes de identificar el esquema.

JUNIO

NVIDIA SUPERA A MICROSOFT COMO LA EMPRESA PÚBLICA MÁS VALIOSA DEL MUNDO.

A partir del 17 de junio de 2024, **Nvidia**, empresa especializada en el desarrollo de unidades de procesamiento gráfico (GPU) y tecnología de inteligencia artificial, liderando el mercado en estos sectores, alcanzó una capitalización de mercado de 3.343 billones de dólares, superando a **Microsoft**, que tenía 3.332 billones de dólares. El dominio de Nvidia en el espacio de la IA generativa, respaldado por un aumento del 427% en los ingresos de su negocio de centros de datos, ha impulsado su crecimiento. La riqueza del CEO Jensen Huang alcanzó aproximadamente 117 mil millones de dólares, reflejando el notable éxito de Nvidia. Microsoft también se ha beneficiado de la IA al integrar las GPU de Nvidia en Azure, pero el rápido aumento de la valoración de Nvidia la ha convertido en la empresa más valiosa de EE. UU., aunque aún no está en el índice Dow Jones.





JULIO

OPENAI Y CHAT GPT

OpenAI lanza un modelo experimental de GPT-4, conocido como GPT-4o, con una capacidad de tokens 16 veces mayor que el modelo estándar. Esta mejora permite generar textos significativamente más largos, posibilitando la creación de contenido más complejo y detallado.

GIGANTES TECNOLÓGICOS FORMAN COALICIÓN PARA UNA IA SEGURA (COSAI)

Google, OpenAI, Microsoft, Amazon, Nvidia, Intel y otros líderes de IA forman alianza para crear, unificar y mejorar las prácticas de seguridad de IA a través de esfuerzos colaborativos. (CoSAI).

AGOSTO

OPTIMUS: EL ROBOT AUTÓNOMO

El robot humanoide de Tesla, conocido como Optimus, ha mostrado avances significativos desde su presentación inicial en 2021. La versión más reciente, Optimus Gen 2, se presentó en agosto de 2024 en el Congreso Mundial de Robots en Beijing. Optimus Gen 2 ahora es capaz de caminar, esquivar obstáculos y cargar su propia batería sin intervención humana, además de realizar tareas de carga y trabajos repetitivos, con la intención de que eventualmente pueda operar en fábricas de Tesla. Tesla sigue desarrollando Optimus con la esperanza de alcanzar una autonomía total, aunque por ahora el sistema se apoya en control humano.

SEPTIEMBRE

META Y ORION

Meta presentó Orion, sus avanzadas gafas de realidad aumentada (RA), y reveló una importante actualización de su chatbot de IA, que ahora incluye voces de celebridades como Judi Dench.



AMAZON BEDROCK

Amazon presentó Bedrock, plataforma de IA generativa para clientes empresariales, que permite entrenar modelos propios y desarrollar aplicaciones personalizadas para sus datos específicos.

SISTEMAS DE CIBERSEGURIDAD COMPROMETIDOS POR IA

Hackers utilizaron IA avanzada para burlar sistemas de ciberseguridad en empresas de alto perfil, logrando acceso a datos sensibles. Este incidente provocó preocupación en la industria sobre cómo los delincuentes están utilizando IA de la misma manera que las empresas para sofisticar sus ataques.

LA ONU IMPULSA LA REGULACIÓN DE LA IA CON LA MISMA URGENCIA QUE EL CAMBIO CLIMÁTICO

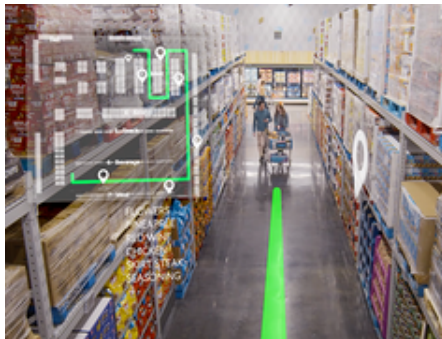


Las Naciones Unidas proponen un marco de gobernanza global para la IA, similar a las iniciativas sobre el cambio climático, para abordar los riesgos y oportunidades urgentes de la IA. El plan incluye la creación de un organismo dedicado a la IA, estándares para el desarrollo de la IA y apoyo para la gobernanza de la IA en naciones más pobres.

OCTUBRE

IA PARA SEGURIDAD EN TIENDAS

Walmart y otras tiendas han comenzado a usar cámaras impulsadas por IA que detectan comportamientos inusuales, como el movimiento rápido de múltiples productos a la vez. Estas tecnologías ayudan a prevenir el robo y mejoran la seguridad en la tienda



LA CRISIS ENERGÉTICA DE LA IA

Las crecientes demandas energéticas de la IA plantean grandes desafíos para la sostenibilidad. Los gigantes tecnológicos están recurriendo a la energía nuclear, innovaciones en refrigeración y medidas de eficiencia para adaptarse.



CAMBIO ESTRATÉGICO: USO MILITAR DE LA IA

Meta ha cambiado su política para permitir el uso militar de sus modelos de IA Llama, estableciendo alianzas con empresas clave de defensa y tecnología como Lockheed Martin y Microsoft

IA Y ARTE

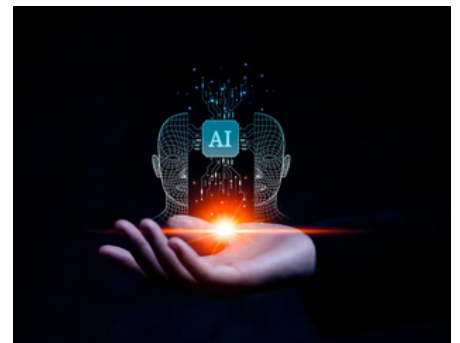
Un retrato de Alan Turing hecho por un robot con IA supera el millón de dólares en subasta



PROSPECTS

INVERSIÓN DE LA IA:

La firma de investigación IDC proyecta que el gasto mundial en tecnología para apoyar las estrategias de IA alcanzará los 337.000 millones de dólares en 2025, y más del doble, hasta alcanzar los 749.000 millones de dólares en 2028



CALL SCREEN REVOLUTION

La IA integrada en los móviles Pixel de Google será capaz de responder las llamadas más monótonas que recibas para evitarte la molestia



GASTO DE IA


Dos tercios (67%) del gasto proyectado en IA en 2025 provendrán de empresas que incorporen capacidades de IA en sus operaciones comerciales principales

NOVIEMBRE

IA EN CREACIÓN DE CONTENIDOS

Empresas como HubSpot están utilizando IA para generar contenidos de marketing que se alinean con las tendencias del público. Estos modelos de lenguaje permiten crear textos de blogs, correos electrónicos y publicaciones en redes sociales que resuenan mejor con la audiencia objetivo





Los empresarios más importantes del país consideran que estar en **REF** no solo es una buena decisión, sino también una ventaja competitiva.

- **IGNACIO ACHA,**
COO DE RETAILCO



[ver entrevista](#)



Impacto tecnológico

EN LA ECONOMÍA GLOBAL

ENTREVISTA A
ALBERTO ESPELOSÍN
FUND MANAGER RENTA 4



*EN ESTA EDICIÓN, CONTAMOS CON LA VALIOSA PARTICIPACIÓN DE **ALBERTO ESPELOSÍN**, UN RECONOCIDO GESTOR DE FONDOS ESPAÑOL CON UNA DESTACADA TRAYECTORIA EN EL SECTOR FINANCIERO. ESPELOSÍN ES AMPLIAMENTE RESPETADO POR SU HABILIDAD PARA ANTICIPARSE A RIESGOS MACROECONÓMICOS, APORTANDO UNA PERSPECTIVA ÚNICA Y UNA VISIÓN A LARGO PLAZO EN CADA DECISIÓN DE INVERSIÓN.*

Su estrategia se basa en la preservación del capital por encima de la búsqueda de beneficios a corto plazo, apostando por un análisis profundo de la economía global y evitando activos especulativos que pudieran poner en riesgo la estabilidad de su cartera.

En esta entrevista, Espelosín comparte su visión sobre las crecientes desigualdades económicas y cómo factores como la digitalización, el envejecimiento poblacional y la globalización están moldeando el futuro de la economía mundial.

Analiza también el papel transformador de la tecnología, desde

la inteligencia artificial hasta la blockchain y las criptomonedas, contándonos cómo estas innovaciones están redefiniendo el panorama de las inversiones.

¿Qué piensas sobre las crecientes desigualdades entre ricos y pobres en el mundo? ¿Cuáles son, según tú, las compensaciones y factores que están jugando un papel en este desequilibrio?

“A partir de los años 90 y con la crisis de los Lehman Brothers en 2008 se ha estado produciendo una gran diferencia entre el ciclo de los salarios y el de los beneficios empresariales



generando desigualdad. La creación de dinero por parte de los bancos centrales como solución a la crisis ha demostrado beneficiar más al capital que al trabajo. El factor trabajo se encuentra amenazado por varios puntos:

- **Envejecimiento poblacional:** cada vez hay menos gente que trabaja en el mundo. Esto significa que menos gente trabaja en países occidentales que se traduce en una necesidad de buscar centros de producción en países emergentes. A esto se le suma el envejecimiento, donde el estado de bienestar es cada vez más costoso. ¿Por qué esto es un problema? A la gente le preocupa la deuda del estado por financiar ese tipo de bienestar (ya que la longevidad se extenderá a los 90-95).
- **Digitalización:** la tecnología reemplaza muchos trabajos, creando preocupación sobre si debería haber impuestos a estas nuevas tecnologías para compensar.
- **Deflación de salarios:** los sueldos en los países emergentes son mucho más bajos lo que amenaza al trabajador occidental y, por otro lado, la descompensación de divisas. Las grandes divisas emergentes están todas cayéndose y hace que sus centros productivos sean más baratos para el capital occidental que pueden producir allá.

Los Estados intentan abordar la descompensación mediante políticas fiscales aunque se duda de su efectividad. Como solución, se debe llevar a cabo procesos de inversión en países emergentes para poder conseguir economías productivas, no basadas solamente en costes sino también basadas en tecnología y en otros aspectos. En Occidente se debe adoptar cierta austeridad económica debido a la deuda y el envejecimiento poblacional.”

¿Cómo crees que el acceso a materias primas influyen las decisiones geopolíticas globales?

“Las materias primas son primordiales para la economía global. En cuanto a la tendencia sostenible de reducir la contaminación, es complicado aplicar esta solución, especialmente en países emergentes, que necesitan estos recursos para desarrollarse y mejorar sus economías a largo plazo.

Las energías alternativas como la solar o eólica cuentan con pocos julios de potencia para iniciar procesos industriales complejos, lo que indica que por el momento el petróleo será complicado de sustituir a corto plazo.

El cobalto y el cobre son imprescindibles para una economía eléctrica y estas materias primas están en manos de China, Tokio y países de Sudamérica, lo que genera conflictos con las relaciones de Occidente. Es necesario lograr una estabilización



geopolítica que asegure el flujo de materias primas.

Durante 5-6 años previos a la pandemia las empresas no invirtieron y cuando llegó la pandemia aumentó la demanda de bienes duraderos, lo que llevó a una escasez y subida de precios de las materias primas, contribuyendo a la inflación global. Es por ello que si tú quieres tener un mundo verde siempre tienes que tener una energía duradera que siempre esté activa, como puede ser la energía nuclear. Gracias a la post-pandemia, se ha aumentado el valor de los activos reales, como la tierra, lo cual subraya que la economía no debe centrarse solo en activos financieros, sino también en los esenciales para la supervivencia humana.”

¿Qué opinas acerca de invertir en oro y cómo lo relacionas con el tema anterior?

“El Estado muchas veces soluciona problemas imprimiendo dinero, respaldado por nada más que la confianza de los ciudadanos. Esto lo único que ocasiona es una inflación monetaria que va devastando el valor intrínseco de tu divisa, que es lo que sucede en el mundo actual.

Como solución, la gente se refugia en activos de valor que son aquellos que pueden ser intercambiados globalmente, tienen valor intrínseco y una característica clave: la escasez, lo que les permite mantener o incrementar su valor en el tiempo. El oro ha demostrado ser una reserva de valor confiable y ha alcanzado

máximos históricos. Paralelamente, las criptomonedas han surgido como otra alternativa en un mercado descentralizado y globalizado.”

¿Qué impacto crees que la tecnología blockchain y la aparición de las criptomonedas tendrán en el mundo de la inversión de hoy?

“Hay que saber distinguir la tecnología, qué precio pagas y cómo la vehiculizas.

Las criptos han aparecido como activo en un momento específico pero realmente se han convertido en un elemento especulativo donde la gente las compra impresionados por las subidas de precio. Dudo que el precio del bitcoin es el que tenga que ser en comparación con el oro, cuyo valor se puede estimar según los costos de extracción y producción.”



Espelosín está convencido del gran futuro del blockchain, denominándonos como “siglo del dato” gracias a la tecnología revolucionaria que facilita transacciones de datos rápidas y seguras. Aunque duda del valor actual de las criptomonedas, está seguro de que blockchain tendrá un papel fundamental en la economía y en la innovación tecnológica durante los próximos 20 años.

¿Cómo visualizas la democratización de la inversión a través de la tokenización y cuáles serían sus ventajas y posibles retos?

“Una de las cosas que permite el blockchain es que tú puedes transaccionar todo tipo de activos de forma segura en activos de pequeñas partes llamadas tokens. Esto hace posible que personas puedan invertir en activos de alto valor (como edificios de lujo) adquiriendo solo una pequeña fracción.”

¿Cómo ayuda esto a la democratización?

- **“Igualdad:** La tokenización facilita el acceso a inversiones que antes solo estaban al alcance de grandes inversores. Así, personas con menos recursos pueden tener una participación en activos valiosos y diversificar sus inversiones.
- **Mercado abierto 24/7:** Los tokens pueden comercializarse en mercados que operan 24/7, lo cual democratiza aún más la inversión y permite la liquidez constante de los activos.
- **División de activos físicos:** similar a cómo se pueden comprar acciones de una empresa, la tokenización permite a los inversores adquirir una parte de un activo físico. Sin embargo, esta tecnología moderniza y amplía el concepto, permitiendo tokenizar casi cualquier tipo de bien.

Aunque promete grandes ventajas, la tokenización plantea la necesidad de crear marcos regulatorios y de seguridad, pues esta apertura de mercado implica desafíos en la protección de los inversores.”

¿Cómo crees que la tecnología transformará nuestras vidas en los próximos años, cambiando la manera que entendemos el dinero, las inversiones y las oportunidades para todos?

“El principal reto que existe ahora es cómo decidimos entrenar la IA, ¿Qué funciones y valores utilizará en los próximos años?”

El incremento de la tecnología puede aumentar exponencialmente la productividad y reducir drásticamente el número de puestos de trabajo.

Esto plantea que, si los robots y la IA reemplazan a muchas personas, será necesario considerar cómo las tecnologías podrían contribuir al sistema mediante impuestos, para compensar el déficit que dejarían los trabajadores desplazados.

La tecnología también está revolucionando el mundo de la medicina haciéndonos vivir no solo más años sino una gran mejora del bienestar. Esta tendencia requiere repensar el sistema de jubilación, ya que la gente podría vivir hasta los 95 o 100 años, lo que presionaría el estado de bienestar, diseñado para una expectativa de vida menor.

Un gran reto en el futuro será cómo preservar la creatividad y curiosidad humana. Es importante encontrar un equilibrio y sugiere incluso experimentar con métodos educativos que promuevan la creatividad y el pensamiento independiente, en lugar de depender exclusivamente de algoritmos. Como conclusión, el desafío es encontrar formas de integrar tecnología y sociedad sin perder el sentido común y la capacidad humana para aprender y crear."

Regresando a la primera pregunta, las diferentes clases sociales tienen diferente acceso a las innovaciones más recientes.

¿Cómo podemos hacerlo accesible para todos sin que existan desventajas entre grupos?

"Aunque el acceso a internet y a la tecnología básica se ha democratizado en muchos lugares, la verdadera brecha se encuentra en la falta de infraestructura productiva como salud, educación y transporte en países menos desarrollados.

Esto impide que esas sociedades progresen económicamente al nivel de los países avanzados. Debido a la concentración en las grandes ciudades, cada vez menos personas viven en zonas rurales, que se están quedando algo aisladas en términos de infraestructura.

Otro reto que encontramos es que aunque el acceso a la información y la educación es cada vez mayor, la aplicación práctica de ese conocimiento requiere infraestructura.

El G7 podría invertir en procesos productivos complejos en países en desarrollo, ayudando a que estos construyan una base económica sólida, similar a cómo se desarrollaron Estados Unidos y Europa mediante industrias clave.

La IA aún tiene que ser entrenada y la gran pregunta es "Quién va a liderar esto a nivel mundial?"



Espelosín nos resume diferentes regiones de la siguiente manera:

1) China: Es una dictadura, donde el poder se mantiene centralizado en manos de una persona.

2) Países árabes: Está dividido entre sunitas y chiítas. Son importantes debido a sus vastos recursos de combustibles fósiles. El estrecho de Ormuz es una zona geoestratégica clave, donde pasa gran tráfico del mundo.

3) Europa: A menudo, los países europeos se caracterizan por su enfoque regulador independiente, aunque no siempre destacan figuras políticas a nivel global.

4) EEUU: Cuenta con dos perfiles políticos: republicanos y demócratas."


¿Cuáles son las tendencias más relevantes que ves para el próximo año y el futuro, y en qué áreas crees que la gente debería poner más atención?

- **"Inversión en el sector primario:** se debe considerar la tenencia de tierras y la producción de productos de economía primaria. Esto ayudará a las zonas rurales más aisladas de la población. Iniciativas: crear un "Amazon rural para ofrecer servicios a zonas abandonadas. Facilitar el acceso a profesionales como fontaneros y carpinteros.
- **Revolución tecnológica:** se necesita un enfoque en tecnologías que generen cambios significativos

en lugar de solo evolutivos. Tecnologías que generen transformaciones profundas y no solo mejoren lo que ya existe.

- **Salud y envejecimiento:** la creciente longevidad plantea desafíos sobre cómo cuidar a las personas mayores, que a menudo se sienten solas y deprimidas.
- **Cambios en la vivienda:** Se prevé una transformación en los modelos de vivienda para adaptarse a las nuevas estructuras familiares y la longevidad.
- **Recursos escasos:** Se sugiere invertir en áreas que gestionen recursos limitados, que podrían tener una evolución positiva.
- **Criptomonedas:** Espelosín no cree en la inversión en criptomonedas como Bitcoin, considerando su volatilidad y falta de fundamentos claros de valor. Tiene preferencia por monedas digitales del banco central destacando su seguridad y estabilidad." ■





En REF, somos muy grupo, muy equipo. Cuando quieras dar el salto, siempre hay alguien ahí que sabes que te va a respaldar, que te va a coger.

- **NANCY VILLANUEVA**
CEO DE IBERIA & MIDDLE
EAST INTERBRAND



[ver entrevista](#)

La MO VI LI DAD del Futuro



ENTREVISTA A
PACO CASAS
CEO CO-FUNDADOR EMOVILI

EN ESTA EDICIÓN, CONTAMOS CON **PACO CASAS**, EL CEO Y CO-FUNDADOR DE **EMOVILI**, UNA EMPRESA QUE HA EVOLUCIONADO DE SER UN INSTALADOR DE PUNTOS DE RECARGA Y PLACAS SOLARES A CONVERTIRSE EN UN REFERENTE TECNOLÓGICO EN EL SECTOR DE LA MOVILIDAD ELÉCTRICA.



Con una sólida trayectoria en el mundo de la automoción, Paco y su equipo decidieron dar un giro estratégico en el 2021, transformando emovili en una compañía tecnológica de vanguardia.

Hoy, la empresa es la segunda mayor en tamaño en el mercado español, con operaciones en España y Portugal. Con una visión clara de sostenibilidad y un enfoque innovador, emovili está redefiniendo el panorama de la movilidad eléctrica y las soluciones energéticas, integrando plataformas digitales avanzadas y herramientas de inteligencia artificial para impulsar el futuro de la energía y la movilidad.

Paco nos cuenta como él y su equipo están constantemente avanzando y adaptándose a la nueva normalidad.

Su sector, al igual que muchos otros, cuenta con numerosas innovaciones que traen grandes oportunidades y desafíos.

En esta entrevista, Paco nos comparte cómo están abordando estos cambios dentro de emovili y qué estrategias están implementando para adaptarse.

¿Qué tecnologías o plataformas utiliza tu empresa a diario para operar de manera eficiente, innovadora y productiva?

“En 2021 la empresa decidió salir al mercado, dando el paso de un Family Office a una estructura más abierta. Para financiar esta expansión, se vendió un 15% del equity de la compañía con el objetivo de fortalecer tres áreas clave:

- **La expansión internacional**

- **La creación de una nueva compañía de carga pública**
- **La digitalización integral de la empresa integrando un CRM y un ERP para la plataforma digital “emovili CONNECT.”**

¿Cómo ha impactado la implementación de un ERP más potente a tu empresa?

“Anteriormente, gestionábamos la empresa con un ERP básico y con un CRM limitado. Sin embargo, hace tres años decidimos actualizar nuestro sistema comercial, migrando a HubSpot para mejorar la gestión de clientes y procesos comerciales, y escalamos nuestras soluciones tecnológicas para abarcar nuestras diversas unidades de negocio.”

La inteligencia artificial está creciendo exponencialmente. ¿Has considerado tener un chief AI officer que esté encargado de esa parte de la empresa?

“Ya se completó en el año 2023 y además hemos comprado una pequeña compañía que era muy especialista en tecnología de energía, de asesoramiento energético. Watiofy se ha posicionado en el mercado de manera similar a cómo lo hace Rastreator en la comparación de seguro, pero enfocándose en la energía.

Gracias a esta estrategia se ha podido lograr:

1) Mejorar significativamente: en la eficiencia de la conversión de clientes gracias a la integración de la IA en la





búsqueda estratégica personalizada de clientes.

2) La integración de CTO y Programadores Especializados:

Encargados de desarrollar e implementar tecnologías basadas en IA, desde la optimización de procesos internos hasta la mejora de la experiencia del usuario en la plataforma.

3) Uso de Herramientas de IA Generativa:

Implementación de herramientas como ChatGPT para mejorar la comunicación con los clientes, automatizar respuestas y analizar datos de comportamiento del consumidor, lo que nos permite destacar nuestras ofertas frente a la competencia y mejorar la precisión en el servicio.”

¿Cuál ha sido la última inversión tecnológica que ha hecho tu empresa y cómo ha impactado el rendimiento?

“La última inversión tecnológica ha sido integrar Watiofy dentro de emovili a través de la plataforma emovili CONNECT, respaldada por inteligencia

artificial. Esta inversión de más de un millón de euros nos ha permitido optimizar en casi un 50% el número de clientes que entran diariamente o mensualmente en la plataforma móvil, ayudándoles a mejorar sus condiciones de energía.”

¿Cuál ha sido el proyecto más reciente que ha generado mayor impacto en la visión que tiene emovili?

La red pública de recarga para vehículos eléctricos en España, “emovili FAST”, ha marcado una expansión de su enfoque inicial en el mercado doméstico (B2C) hacia la infraestructura pública. Con 2,400 puntos de recarga, de los cuales 1,000 son superrápidos (más de 100 kW), permite cargar vehículos en 15-20 minutos. La red admite pago con tarjeta, apps móviles y utiliza energía 100% verde, reafirmando su compromiso con la sostenibilidad.”

¿Si pudieras cambiar algún aspecto de la industria en la que opera tu empresa, cuál sería?

“Sin duda, las barreras administrativas,



especialmente en España, dificultan el desarrollo de la infraestructura de recarga para vehículos eléctricos. A pesar de que otros países como Portugal y Francia están avanzando rápidamente en este ámbito, en España las dificultades para conseguir suelo y las barreras burocráticas retrasan la expansión de los cargadores públicos. Además, es necesaria una mayor agilidad en estos procesos, lo que permitiría una infraestructura de recarga más rápida y eficiente. Otro punto clave sería la falta de un sistema unificado para la recarga, sería ideal replicar el modelo de Portugal, donde una sola aplicación permite cargar el vehículo en cualquier estación."

¿Qué opinas de los planes a futuro en varias ciudades de limitar el uso de coches y cómo se está adaptando emovili a estas posibles regulaciones?

"La tendencia hacia la creación de ciudades más centradas en los peatones y la reducción de los coches de combustión no es algo nuevo. Ciudades como Londres ya están controlando las emisiones de CO₂ de los vehículos mediante tecnología avanzada, lo que implica que los coches híbridos deben circular en modo eléctrico para cumplir con las normativas. En los centros urbanos habrá menos coches de combustión, especialmente para aquellos que vienen de fuera, quienes podrán dejar sus vehículos fuera del centro y moverse en transporte público o eléctrico. La clave es adaptarse a estos cambios, porque forman parte del "new normal" ".

¿Cómo te imaginas tú la operación de Emóvili en 10 años?


"En 10 años, emovili podría necesitar integrarse con una empresa más grande o fusionarse, ya que el mercado de carga pública estará más consolidado. Aunque el hidrógeno no competirá con los vehículos eléctricos ligeros a corto plazo, podría tener un rol en vehículos pesados. Se espera un avance en baterías que permita superar los 1,000 km de autonomía, y el almacenamiento de energía, especialmente solar, será crucial tanto en el hogar como en la recarga pública. Las empresas deberán adaptarse a estos cambios tecnológicos para mantenerse competitivas."

¿Cómo has visto que REF ha tenido un impacto con emovili?

"Cuando comencé en REF hace cuatro años, emovili era una empresa enfocada en la instalación de sistemas. Sin embargo, **gracias al apoyo y las conexiones dentro de REF, especialmente al enfoque multisectorial que hay en los grupos, logramos cambiar la dirección de la empresa hacia un modelo más tecnológico.**

Aunque había dudas sobre si unirse a una empresa más grande o vender, el respaldo del grupo REF y la visión compartida ayudó a transformar emovili en una empresa de tecnología.

Tener acceso a un grupo con experiencias similares me ha dado confianza para tomar decisiones difíciles, lo cual ha sido clave para el crecimiento de emovili." ■



Gracias al apoyo y las conexiones dentro de **REF**, especialmente al enfoque multisectorial que hay en los grupos, logramos cambiar la dirección de la empresa hacia un modelo más tecnológico.

- **PACO CASAS**
CEO Y CO-FUNDADOR
EMOVILI





¿ESTAMOS CONSTRUYENDO UNA TECNOLOGÍA QUE NOS EMPODERA O UNA QUE NOS CONSUME?

La inteligencia artificial (IA) y las tecnologías avanzadas se están integrando en todos los aspectos de nuestra sociedad, desde la forma en que trabajamos hasta cómo interactuamos con nuestro entorno. Sin embargo, detrás de cada avance hay dos desafíos fundamentales que ponen en cuestión hacia dónde realmente nos dirigimos: el impacto ambiental de esta infraestructura y la dependencia tecnológica que conlleva un posible desplazamiento laboral masivo. Estas cuestiones no son meros obstáculos técnicos; son dilemas existenciales. **¿Es esta la senda que realmente queremos transitar como humanidad?**

El peso ecológico de la IA: ¿Innovación o costo ambiental insostenible?

De acuerdo al [World Economic Forum](#), el impacto ambiental de la IA es abrumador. Cada modelo de IA, cada algoritmo y cada interacción digital requieren enormes cantidades de energía para procesarse en centros de datos que funcionan de manera continua, las 24 horas del día. Estos centros no solo demandan electricidad para el procesamiento de datos, sino también para los complejos sistemas de

refrigeración que evitan el sobrecalentamiento. La Agencia Internacional de Energía ha advertido que el crecimiento de la infraestructura de IA podría llevar a un aumento alarmante de emisiones de carbono si no se implementan fuentes de energía renovable y métodos más eficientes de consumo energético.

Además, la extracción de materiales necesarios para los dispositivos y componentes tecnológicos –como litio y otros minerales raros– implica un costo



ambiental y social importante. Estos materiales no solo son escasos, sino que su extracción y procesamiento muchas veces destruyen ecosistemas y afectan directamente a comunidades locales, en algunos casos perpetuando condiciones de explotación. La ONU ha instado a la comunidad tecnológica a reflexionar sobre su responsabilidad en este ámbito: "Debemos asegurarnos de que la IA no solo sea un motor de crecimiento económico, sino también una herramienta para la sostenibilidad" UNEP - UN Environment Programme

Pero, a medida que los beneficios económicos impulsan la adopción desenfrenada de IA, surge una pregunta inquietante: ¿Estamos dispuestos a sacrificar nuestro planeta en nombre de la eficiencia?

La dependencia tecnológica y el desplazamiento laboral: ¿Progreso o deshumanización?

Mientras que la IA y la automatización prometen una era de productividad sin precedentes, esta misma tecnología amenaza con reemplazar empleos en masa, especialmente en sectores donde las tareas son rutinarias o repetitivas, como en manufactura, servicio al cliente y logística. A

medida que las empresas adoptan la automatización para reducir costos y optimizar operaciones, muchos trabajadores quedan en una situación de vulnerabilidad, desplazados por algoritmos y máquinas que no descansan ni demandan un salario.

La dependencia tecnológica también tiene un lado oscuro: cuanto más nos apoyamos en la tecnología, menos control tenemos sobre nuestros propios sistemas y medios

Imágen generada con IA



de subsistencia. En lugar de la adaptación tradicional, los trabajadores ahora enfrentan la necesidad de reinventarse en un mercado laboral donde el conocimiento digital es indispensable. Este cambio exige no solo adaptación, sino una transformación radical en la forma de educar, entrenar y preparar a las futuras generaciones. Pero, ¿estamos realmente preparados para los efectos de esta transición?

Y más importante aún, ¿qué tipo de sociedad estamos creando si los humanos se convierten en elementos prescindibles dentro del ecosistema laboral?

Un futuro en juego: ¿balance o colapso?

Para que la IA y la tecnología avancen de forma sostenible tanto a nivel ambiental como social, es esencial ir más allá de soluciones técnicas o simples regulaciones. Lo que se necesita es una reflexión

profunda y global sobre los límites que estamos dispuestos a establecer en nuestro camino hacia una sociedad hiperconectada. Las iniciativas verdes y los programas de capacitación son solo parches si no se aborda el núcleo del problema: ¿en qué punto el progreso tecnológico empieza a consumir más de lo que aporta?

Este es el momento de decidir si el futuro que estamos construyendo será realmente uno que podamos llamar nuestro, o si, en última instancia, nos encontramos en un viaje hacia una dependencia irreversible y hacia un medioambiente devastado. El progreso tecnológico no es intrínsecamente negativo, pero su dirección y propósito deben ser constantemente cuestionados. **¿Será la tecnología un recurso que nos empodere o una fuerza que finalmente nos subyugue?** ■



ESCRITO POR IA
EDITADO POR HUMANOS



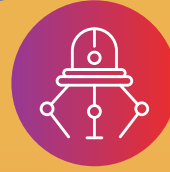
1



IA generativa

Creación de multimedia avanzada, ayuda a publicidad, diseño y entretenimiento con un realismo creciente.

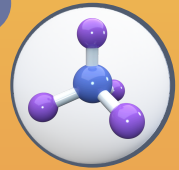
3



Nanorobots médicos

Avances revolucionarios que permiten eliminar enfermedades interactuando con células específicas.

4



Bioimpresión 3D

Desarrollo de tejidos funcionales para medicina regenerativa y la replicación de órganos complejos

2



Edificios inteligentes

IoT mejora la sostenibilidad con sensores, paneles solares y materiales aislantes autosuficientes.

Descubrimientos Tecnológicos 2024

5



Drones autónomos

Drones que hacen entregas en áreas rurales y suministran equipamiento médico de emergencia

7



Fusión nuclear

Promete energía limpia y segura; avances en proyectos como ITER y NIF.

6



Tecnología e-textile

Ropa con tecnología funcional para bienestar, secado rápido y protección antimicrobiana.

8



5G y 6G

El desarrollo de la próxima generación 6G ya está en marcha para revolucionar telecomunicaciones.

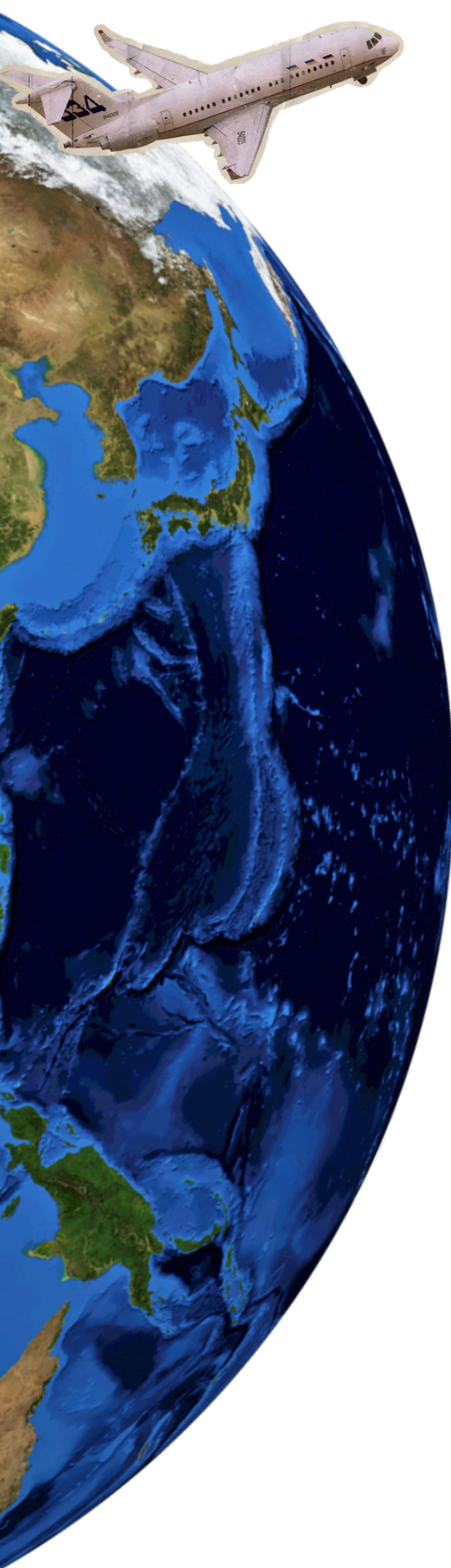




"La IA no va a reemplazar a los humanos. Pero las personas que pueden trabajar con IA reemplazarán a las personas que no pueden trabajar con IA."

- CARLO VAN DE WEIJER
ASESOR DE GOBIERNOS
A NIVEL GLOBAL EN
FUTURO Y TECNOLOGÍA





REF around

REF GUAYAQUIL

GALA 2024

REF Guayaquil celebra 20 años desde su primer foro con la REF Gala 2024. Una noche inolvidable, llena de misterio, creatividad y diversión. Los asistentes brillaron en un elegante masquerade ball, donde La subasta y la venta de pulseras nos permitió contribuir de manera significativa a Fundación FASINARM.



REF MIAMI

ALL PARTNERS MEETING

El encuentro anual REF Annual Partners Meeting, celebrado en Miami, fue una ocasión de aprendizaje, intercambio y celebración junto a los socios internacionales. Este evento reafirmó el compromiso, la visión y la misión de REF, mientras la compañía continúa evolucionando en su propuesta de valor.



the world



REF SPAIN

AMM 2024

El All Members Meeting se celebró en Madrid el 17 de Septiembre en La Nave. Se discutieron las innovaciones tecnológicas que están transformando nuestras vidas de maneras sorprendentes.

Además anunciamos en primicia la alianza con [Singularity Spain](#) y su lanzamiento en España con condiciones preferenciales para todos los miembros de la comunidad REF Global.



REF AT EVEREST

EXCURSIÓN

Un grupo de Miembros de REF de diferentes países se unió para emprender un viaje inolvidable al Campamento Base del Everest.

superando una altitud de 5700 metros sobre el nivel del mar: una ruta desafiante llena de vistas impresionantes, camaradería y conexión. ¡Felicitaciones a Alan Gengschatz por organizar esta experiencia única!





2

Nombre Apellido

CEO de Repsol | Liderando la transición hacia un futuro energético sostenible e innovador | Comprometido con impacto positivo

3

Profile viewers **395**

Post impressions **1,441**

Saved items

Recent

- Cultivating Collective Int...
- Ipsos Global Trends 2024...
- Expert Insight - Culture a...
- Directivos & Dirigentes E...
- Ex Alumnos Colegio Sant...

Groups

- Directivos & Dirigentes E...
- Ex Alumnos Colegio Sant...
- FINTECH Circle

Show more

Events



Followed Hashtags

Discover more



Start a post, try writing with AI



Video



Photo



Write

Select feed view: Most relevant f

7 tips para optimizar tu LinkedIn

1. Crea un banner alineado a lo que haces:

Usa un banner que destaque tu marca o tus habilidades profesionales clave. REF cuenta con banners exclusivos para miembros si no tienes uno propio.

El banner debe ser horizontal (mínimo 1536x768 píxeles, formato PNG/JPEG, máximo 2MB). Para actualizarlo, haz clic en el ícono del lápiz.

2. Elige una foto profesional

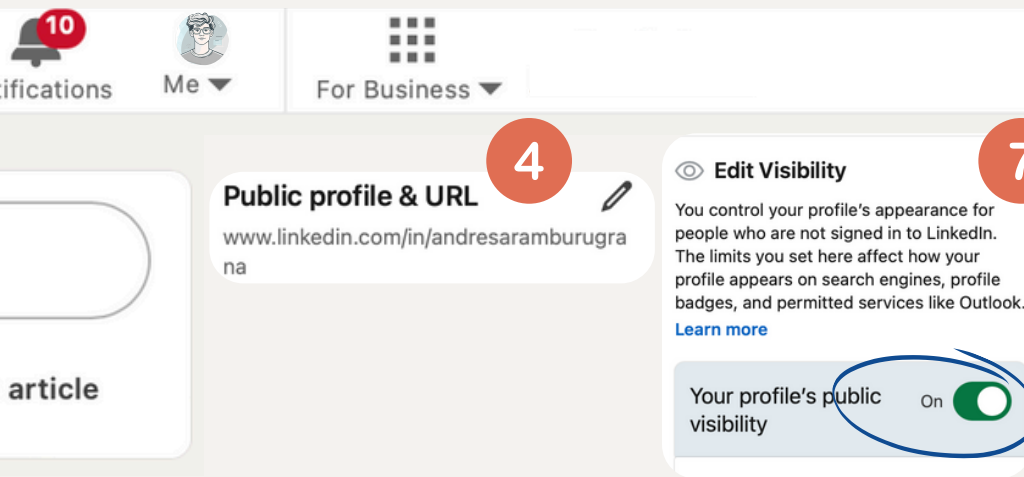
Elige una foto de tu rostro y parte de los hombros, dejando espacio en la parte superior. Transmite seguridad, liderazgo, confianza y empatía, mirando a la cámara.

Usa fondo blanco, con camisa o blusa en tono neutro, sin chaqueta, corbata ni accesorios grandes. La imagen debe ser a color y de buena calidad.

3. Escribe un headline de 120 palabras

LinkedIn debe decir claramente qué haces, para quién, y qué ofreces. No te preocupes si repites palabras de tu banner; esto refuerza tu mensaje. Enfócate en tus habilidades y valor. Estas palabras clave te harán más visible en las búsquedas.





5

CEO de Repsol | Liderando la transición hacia un futuro energético sostenible e innovador | Comprometido con el impacto positivo

Como CEO de Repsol, me apasiona liderar nuestro camino hacia un futuro energético más limpio y sostenible. Creo en el poder de la innovación y en la importancia de tomar decisiones responsables que generen valor para la sociedad y el planeta.

Soy creyente en el poder de los equipos: los logros más grandes se alcanzan cuando trabajamos juntos en un ambiente de confianza, colaboración y compromiso. Me motiva rodearme de personas que desafían el status quo y traen nuevas ideas a la mesa, y me esfuerzo por ser un líder accesible, cercano y auténtico.

Fuera del trabajo, disfruto de pasar tiempo con mi familia y la fotografía, porque creo que un líder completo también es alguien que crece y se inspira fuera del ámbito profesional.

Events +

Followed Hashtags

Discover more

6

Experience

Chief Executive Officer
Repsol - full-time
2020 - present

Director de Inversiones
NH Hotel Group - full-time
2016-2020

Education

San Francisco State University
Masters in Fine Arts
September 2004 - June 2006

- Directivos & Dirigentes E...
- Ex Alumnos Colegio Sant...
- FINTECH Circle

Show more ▾

Events +

Followed Hashtags

Discover more

4. Personaliza tu URL

Personaliza tu URL de LinkedIn para mejorar tu visibilidad usando tu nombre y apellido. Si ya está en uso, añade un guión medio o una palabra clave, como "CEO"

Ejemplo: Nombre-Apellido o NombreApellido-CEO. Esto facilitará que te encuentren y mejorará tu posicionamiento.

5. Sección acerca de ti

Usar la primera persona. Si debes elegir entre lo profesional y lo personal, da prioridad a lo personal, ya que la información profesional estará detallada en la sección de "Experiencia" más abajo.

Este es el espacio para destacar tus logros en liderazgo, habilidades y reconocimientos.

6. Optimiza tu Experiencia, Educación y Habilidades

Organiza esta sección de forma clara. Incluye al menos un logro por experiencia y verifica que las organizaciones tengan sus logotipos; corrégelos si es necesario.

Añade tus habilidades en "Habilidades y Validaciones," usando solo palabras clave existentes.

7. ¡Hazlo público!



All Members Meeting

¿CÓMO LA TECNOLOGÍA CAMBIARÁ NUESTRAS VIDAS?

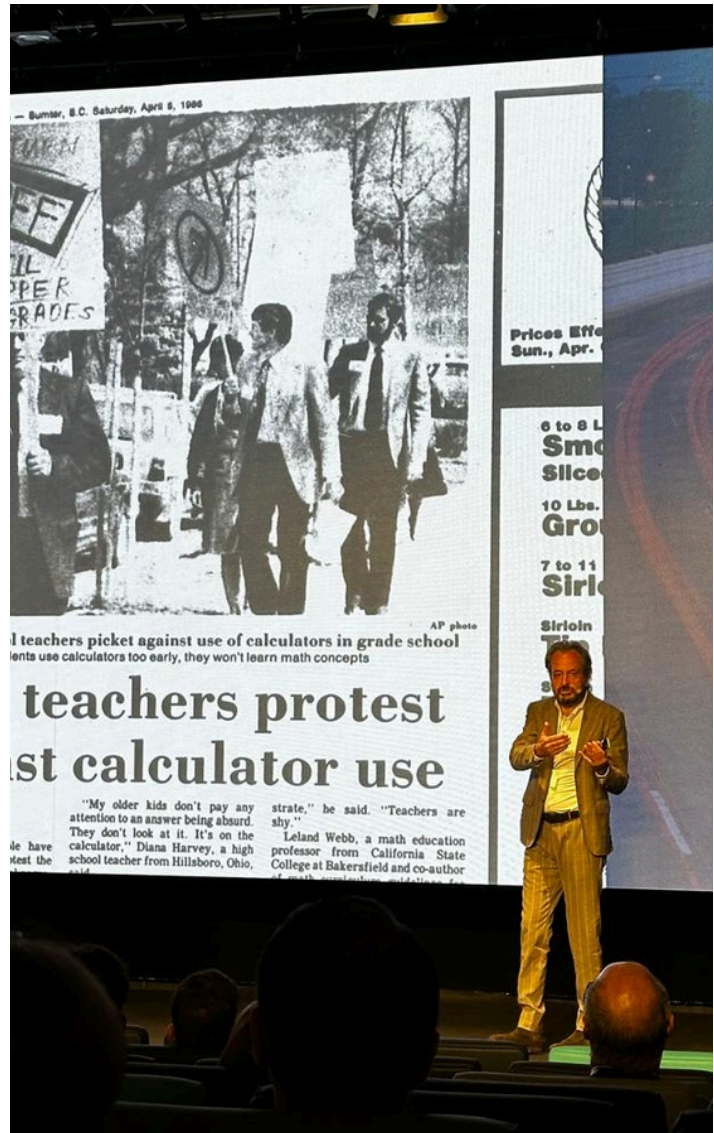
En nuestro reciente All Members Meeting el pasado 17 de Septiembre, se discutieron las innovaciones tecnológicas que están transformando nuestras vidas de maneras sorprendentes.

Carlo van de Weijer (Asesor de gobiernos a nivel global en futuro y tecnología), Gonzalo Ortiz (Director de Singularity) y Javier Ramirez Sabau (Fundador y Partner de Longevity Ecosystems) compartieron charlas inspiradoras acerca de como la tecnología y la Inteligencia Artificial están moldeando nuestro futuro.

La Longevidad

Javier Ramirez Sabau (Fundador y Partner de Longevity Ecosystems) nos deja valiosas lecciones acerca del impacto de la inteligencia artificial en la longevidad.

La IA se enfoca en mejorar el healthspan más que el lifespan, priorizando vidas más saludables y de mejor calidad. En lugar de solo extender la longevidad, la IA ayuda a prevenir y manejar enfermedades, promoviendo más años de vida activa y libre de complicaciones crónicas.



La Exponencialidad

Gonzalo Ortiz (Director de Singularity) nos deja valiosas lecciones acerca de tecnología está avanzando a una velocidad exponencial, revolucionando sectores.



El crecimiento acelerado de empresas como Netflix y Airbnb muestra cómo la tecnología impulsa la exponencialidad y la desmonetización en diversas industrias. Netflix, que en su momento no era visto como una amenaza por Blockbuster, transformó por completo la industria del entretenimiento.

De manera similar, Airbnb ha desmonetizado el mercado hotelero, ofreciendo alojamiento sin necesidad de poseer propiedades.

Las ciudades del futuro

Carlo van de Weijer (Asesor de gobiernos a nivel global en futuro y tecnología) nos deja valiosas reflexiones de cómo la movilidad del futuro cambiará la forma en la que vivimos.

El futuro de las ciudades está en las bicicletas, no en coches voladores ni drones, que, aunque futuristas, no son soluciones escalables para resolver los problemas urbanos.

Las bicicletas, en cambio, son accesibles, sostenibles y fomentan una movilidad más eficiente, reduciendo la congestión y la contaminación.





SINGULARITY SUMMIT
SPAIN 2024:
BE EXPONENTIAL

SPONSORS:

Deloitte.

FRANKLIN
TEMPLETON.

esade

Comunidad
de Madrid

COLABORA:

LinkedIn

PROMUEVE:

startyouup.ai
Official global partner of Singularity

singularity

Singularity Summit

y los puntos claves que discutimos.

RESUMEN GENERADO POR SONIA, LA IA DE SINGULARITY SUMMIT SPAIN, CREADA POR [FIRELINK.AI](#).

Este 12 y 13 de noviembre atendimos al Singularity Summit en Madrid, dónde se exploraron temas fascinantes sobre el futuro de la tecnología y el liderazgo exponencial.

Desde la IA generativa hasta cómo liderar en tiempos de cambio, nuestros ponentes compartieron ideas inspiradoras para enfrentar los desafíos de hoy. A continuación, algunos de los puntos más destacados.



Intro to Exponentials

La tecnología debe ser vista como una herramienta clave para escalar impacto y aprovechar la creatividad y datos en IA.

Vivian Lan – SingularityU Mexico Summit
Executive Director

- El propósito claro y la agilidad en la transformación son esenciales para las organizaciones en la era digital, permitiéndoles innovar y adaptarse a los cambios rápidos.
- Integrar la curiosidad, la creatividad y el uso de datos es crucial para aprovechar las oportunidades que ofrece la inteligencia artificial y otras tecnologías emergentes.

Generative AI

Las herramientas de IA generativa transforman tareas rutinarias, mejorando la productividad y eficiencia bajo un liderazgo estratégico adecuado.

Jim Stolze – Crypto & AI Expert

- Las herramientas de inteligencia artificial generativa, como modelos de lenguaje y asistentes virtuales, están transformando la manera en que las tareas repetitivas y monótonas se delegan, permitiendo a los empleados centrarse en trabajos más estratégicos y creativos. Los LLMs evolucionarán hasta ser Agentes.
- La integración de la inteligencia artificial en el lugar de trabajo mejora la eficiencia y productividad, ya que maneja grandes volúmenes de datos y consultas, ofreciendo soluciones rápidas y precisas a los clientes. Para ello,

contamos con herramientas como [NotebookLM](#) o [Azure](#) aplicado a la IA y técnicas como RAG.

- La adopción de tecnologías avanzadas, como la IA generativa, requiere una comprensión clara y una gestión adecuada por parte de los líderes para asegurar su implementación efectiva y el máximo aprovechamiento de sus beneficios.

Building disruption-friendly companies

La experimentación incremental y una mentalidad de crecimiento favorecen la innovación, destacando la creación de nuevos espacios de liderazgo.

Ivan Bofarull – Chief Innovation Officer
(Esade)

- Los líderes deben considerar el futuro para permitir la experimentación y el crecimiento incremental, lo cual se logra comenzando con pequeños incrementos del diez por ciento antes de alcanzar un crecimiento exponencial.
- Existe una necesidad de adoptar una mentalidad amistosa y de crecimiento como un "superhábito" para los líderes senior y las organizaciones, fomentando así la colaboración y el desarrollo continuo.

Future of Work & Leadership

La gestión emocional y la adopción de IA son claves para superar la resistencia y mejorar la productividad laboral.

Steve Cadigan – Talent Strategist and
Company Culture Expert (Cadigan
Ventures)



- La resistencia pasiva de los empleados puede afectar la productividad y la eficiencia en el lugar de trabajo. Es crucial abordar estos problemas estratégicamente para mejorar el rendimiento.
- Las emociones humanas, especialmente cuando son intensas o traumáticas, pueden tener un impacto significativo en el rendimiento laboral y en la toma de decisiones. Es importante entender y gestionar estas emociones para mantener un entorno de trabajo saludable.
- La inteligencia artificial puede ser una herramienta poderosa para mejorar la productividad y la eficiencia en las organizaciones. Implementar IA de manera efectiva puede ayudar a superar barreras emocionales y de resistencia, optimizando los procesos y facilitando la toma de decisiones.

Be Exponential debate: Future of Work

Personalizar el entorno laboral y repensar compensaciones es fundamental para adaptarse al mundo laboral actual.

Steve Cadigan - Talent Strategist and Company Culture Expert (Cadigan Ventures)
Marta Isarria - Human Capital Partner and Future of Work Leader (Deloitte)

- Es crucial mantener la mente abierta en el mundo actual para encontrar nuevos caminos que nos permitan crecer y usar la tecnología como palanca para incrementar nuestro valor.
- Puede suponer un error ver a los empleados de nuestra compañía como

un grupo general de personas con los mismos intereses y necesidades. Es momento de prestar más atención individualmente a cada una de las personas que trabajan con nosotros y crear un mejor entorno.

- Ya no resulta tan interesante permanecer en la misma empresa durante toda una vida. Por ello, redefinir nuestra estructura de compensación para que opere en el corto plazo, puede suponernos un gran beneficio.

Exponential Opportunities in AI, Web3 and The Metaverse

La convergencia tecnológica potencia la innovación y exige flexibilidad para transformar industrias y entornos cotidianos.

Mic Mann - Exponential Technology Expert (Africarare & SingularityU South Africa)

- La convergencia de tecnologías emergentes como la inteligencia artificial y el blockchain tiene un enorme potencial para amplificar el potencial humano y transformar industrias.
- La realidad aumentada y la realidad virtual están listas para integrarse en nuestro entorno diario, brindando experiencias sin precedentes y nuevos niveles de interacción.
- El futuro del trabajo y la tecnología está centrado en la descentralización y la innovación, lo que requiere que las organizaciones y los individuos adopten un enfoque más flexible y adaptable.



Investing in Exponential Tech

Comprender riesgos, validar productos y crear relaciones sólidas es crucial para el crecimiento rápido de startups.

Shuo Chen - Expert in Investment and Future of Work (Stanford, Singularity)

- La adopción de tecnologías exponenciales permite a las startups innovar y escalar rápidamente. Es crucial que los emprendedores comprendan las oportunidades y riesgos que estas tecnologías presentan para maximizar su impacto en el mercado.
- Establecer relaciones sólidas con inversores y mentores puede ser determinante para el éxito de una startup. Estos vínculos proporcionan no solo financiamiento, sino también orientación y acceso a redes valiosas

que pueden acelerar el crecimiento del negocio.

- Es esencial validar las hipótesis del producto y su adecuación al mercado. Las startups deben centrarse en resolver problemas reales y significativos para sus usuarios, adaptando continuamente sus soluciones según los comentarios y necesidades del mercado para asegurar su viabilidad y crecimiento.

Why disruptors always win and who can change the world

La disrupción se basa en el coraje y amor, utilizando modelos diversos y mercados innovadores.

David Roberts - Technology Disruption & Exponential Leadership Expert

- Todos nosotros tenemos la capacidad



SPONSORS:

Deloitte.

FRANKLIN
TEMPLETON.

SPONSOR ACADE

esade

SPONSOR INSTI

Comuni

de cambiar el mundo gracias al coraje y al amor. Pero necesitamos encontrar la valentía de afrontar los retos que más podamos temer y actuar sin miedo.

- Decidir ser una persona disruptiva para cambiar el mundo y para poder vivir mejor.
- Para ser disruptivos tenemos las siguientes palancas: diversificación, gama alta premium, gama baja clásica, modelos de negocio, plataformas, elementos digitales y nuevos mercados.

Singularity University

La innovación constante y una mentalidad digital son esenciales para la competitividad y seguridad de datos en un entorno global colaborativo.

Neil Sogard - VP of Partnerships (Singularity)

- Neil nos ha contado la importancia de abrazar la innovación y la tecnología digital para mejorar las organizaciones, incluyendo la seguridad y la privacidad de los datos.
- También se ha comentado la colaboración entre equipos multifuncionales y a nivel global, con énfasis en la inclusión de países como Brasil, México e India.
- Existe la necesidad de desarrollar una mentalidad digital primero y de transformación continua para mantenerse relevantes y competitivos en el mercado.

“EN LOS PRÓXIMOS 100 AÑOS, PASAREMOS POR EL EQUIVALENTE A 20,000 AÑOS EN TECNOLOGÍA”

Biotech and AI: transforming the future

Liderar con optimismo y reconocer riesgos sin detener el progreso es crucial para la evolución tecnológica en Europa.

Alicia Asín Pérez - Expert in Artificial Intelligence, Data and Internet of Things (Libelium)

- Alicia ha destacado la importancia de mantenerse optimistas y líderes en el ámbito tecnológico, especialmente en Europa.
- También se ha enfatizado la necesidad de reconocer los riesgos, pero no dejar que estos impidan el progreso. Es crucial parar, pensar y seguir adelante.
- En caso de dudas o retos, se recomienda colaborar con personas especializadas, como la gente de Singularity, para superar obstáculos.

Step Change

Cambiar la percepción y usar la tecnología para superar desafíos transforma vidas y mejora la calidad de vida.

Adam Pantanowitz - Expert in Biotechnology, Innovation & Exponential Thinking

- En esta ocasión Adam comparte su experiencia personal de superar una enfermedad neurodegenerativa a través de cambios de percepción, adaptación tecnológica y esfuerzo constante, demostrando que es posible transformar



nuestras vidas independientemente de las adversidades.

- Se enfatiza que nuestra percepción del mundo está influenciada por nuestras experiencias y que, al cambiar nuestra percepción e interpretación de las situaciones, podemos cambiar nuestra realidad y reducir el sufrimiento.
- Finalmente se ha ilustrado cómo la tecnología ha jugado un papel crucial en la mejora de la calidad de vida del orador y otros individuos, permitiendo avances significativos en salud, movilidad y conexión social.

Meta-Trends for the decade ahead: The future is faster than you think

Adoptar una mentalidad de optimismo y abundancia es vital para liderar cambios positivos y aprovechar la tecnología en comunidades colaborativas.

Peter Diamandis - Serial entrepreneur, Futurist, Technologist, NY bestselling author, Founder of 25+companies

- Diamandis enfatiza que cada individuo posee un poder inmenso y la capacidad de hacer cosas extraordinarias. La clave está en decidir cómo usar ese conocimiento y poder para generar cambios positivos en el mundo.
- Es totalmente importante adoptar una mentalidad de optimismo y abundancia en lugar de una basada en miedo y escasez. Esta mentalidad es esencial para enfrentar y aprovechar la tecnología moderna para crear el mundo que deseamos.

Earth Attack: Now what?

Definir y usar un propósito como guía permite priorizar y enfocarse en oportunidades alineadas, gestionando mejor la información con IA.

Peter Diamandis -

- Es crucial identificar y ser claro sobre cuál es tu propósito en la vida. Utiliza este propósito como filtro para decidir en qué oportunidades enfocarte y cuáles dejar pasar.
- En un mundo lleno de datos y oportunidades, es importante saber decir "no" a cosas que no están alineadas con tu propósito, aunque sean interesantes o sorprendentes. Enfócate solo en aquello que se alinea con tu misión.
- La tecnología, y especialmente la inteligencia artificial, puede ayudarte a filtrar y gestionar la avalancha de información y oportunidades. Aunque esta ayuda tecnológica está en camino, por ahora es vital internalizar tu propósito y mantener la mentalidad adecuada.

[ESCUCHA EL PODCAST](#)

Andrés Aramburu y David Roberts



REF

En acción

Torneo de Golf

El torneo anual de golf de REF España 2024 reunió a miembros de REF España y REF UK, recaudando fondos para la fundación FUNDAVA, con la participación destacada de Marta Figueras-Dotti





Comida con el Embajador de China

Encuentro con el embajador chino YAO Jing, donde conversamos sobre las relaciones comerciales y políticas entre China y España.



Escape Toledo

Los días 7 y 8 de noviembre, uno de nuestros grupos vivió un increíble Escape en Toledo, hospedándose en el Hotel Cigarral Santa María. Durante la experiencia, disfrutaron de exquisitas comidas y una visita a bodegas locales.



Escape Rascafria

Uno de los grupos visitó Rascafria en el mes de Octubre. Fue un escape de teambuilding y mucho aprendizaje.



Offsite Palacio de Arriluce

Uno de los grupos visitó el Palacio de Arriluce en el mes de Octubre. Fue un escape de teambuilding y mucho aprendizaje.



Offsite Bilbao

Offsite en Bilbao con uno de los grupos: arte en el Guggenheim, delicias en el restaurante Los Fueros, una cena espectacular en el hotel y, obviamente, ¡no podía faltar lo más típico de Bilbao: su ruta de pintxos por el puerto!



Offsite Ibiza

Uno de los grupos tuvo un offsite inolvidable en Ibiza. Entre paseos en barco, almuerzos frente al mar y momentos de relax en la playa, disfrutaron de la magia de la isla mientras fortalecían lazos de equipo.





Offsite Burdeos

Uno de nuestros grupos disfrutó de una offsite estupendo en Burdeos. Fue una experiencia transformadora. Más que un retiro, fue un viaje de autoconocimiento y conexión que recordó una vez más que el verdadero lujo está en el tiempo compartido y las experiencias que inspiran a ser mejores.



Offsite Oporto

Un increíble offsite en Oporto que llevó a uno de los grupos de REF a The Lodge Hotel con una experiencia gastronómica en una de sus salas privadas. Visitaron el mágico Sandeman y pasearon por los rincones más emblemáticos de esta ciudad encantadora.



Cena Thanksgiving

Uno de los grupos celebró Acción de Gracias con una experiencia gastronómica.

Gracias a ELGUSTOESNUESTRO el grupo de 'Los Beagles' disfrutó de una experiencia amena.



Offsite Bilbao

Offsite en Bilbao con uno de los equipos de REF: arte en el Guggenheim, delicias en el restaurante Los Fueros, una cena espectacular en el hotel y, obviamente, ¡no podía faltar lo más típico de Bilbao: su ruta de pintxos por el puerto!



Cena de Navidad Grupo SP0202

Uno de los grupos celebró la cena de navidad con sus parejas. Disfrutaron de una noche especial en un lugar acogedor.



El Club Dalmore

Uno de los grupos cerró el año de manera excepcional con un foro exclusivo en el Club Dalmore. La velada incluyó una cata de sus mejores whiskeys, acompañada de un buen puro.



Torre Emperador Castellana

Uno de los grupos tuvo un foro especial de Navidad en Torre Emperador Castellana.



El Convento de Boadilla

Uno de los grupos celebró su foro y evento de Navidad en el encantador Antiguo Convento de Boadilla. Posteriormente, la celebración continuó en la casa de Jorge Vilches, que se prestó para una velada más íntima



Planes REF

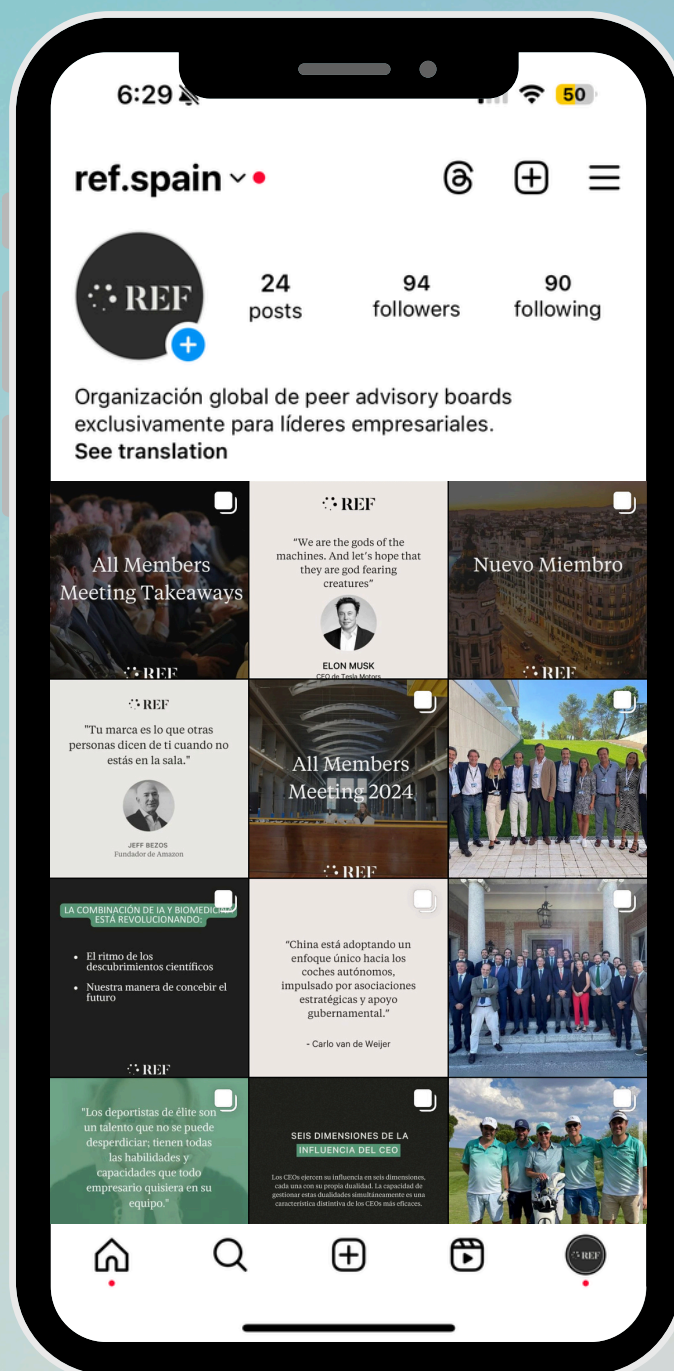
Nuestros miembros disfrutando de actividades en grupo.



¡YA ESTAMOS EN INSTAGRAM!

Encuétranos en Instagram como @ref.spain. Estaremos publicando las últimas novedades de REF España.

¡No te lo pierdas!



2:56



Calendar



Photos



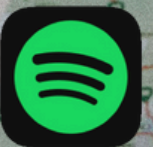
Weather



App Store



Settings



Spotify



WA Business



Wise



Notion



ChatGPT



Connect with



switch



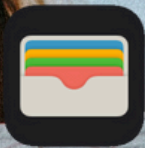
Camera



Clock



Health



Wallet



Google Maps



WhatsApp



TV



Outlook



LinkedIn



Meet



h your life

ch me off

FEEL
HERE
EVIDENCE

LA IA ES LA TECNOLOGÍA MÁS

TRANSFORMADORA DESDE LA ELECTRICIDAD."

Eric Schmidt

